

Dokumentacija za odlučivanje o potrebi procjene uticaja na životnu sredinu

Naziv Projekta: Pogon za izradu kovanog gvožđa i rezanog kamena

**Nosilac
Projekta:** D.O.O. Veljić Company, Tivat

**Odgovorna
osoba:** Igor Veljić, 068-562-628

Podgorica, avgust 2013.g.

Dokumentacija za odlučivanje o potrebi procjene uticaja na životnu sredinu

1. Opšte informacije

Naziv Projekta:	Pogon za izradu kovanog gvožđa i rezanog kamena
Nosilac Projekta:	D.O.O. Veljić Company, Tivat
Odgovorna osoba:	Igor Veljić, 068-562-628

2. Opis lokacije

Lokacija projekta se nalazi u industrijskoj zoni, Opština Tivat.

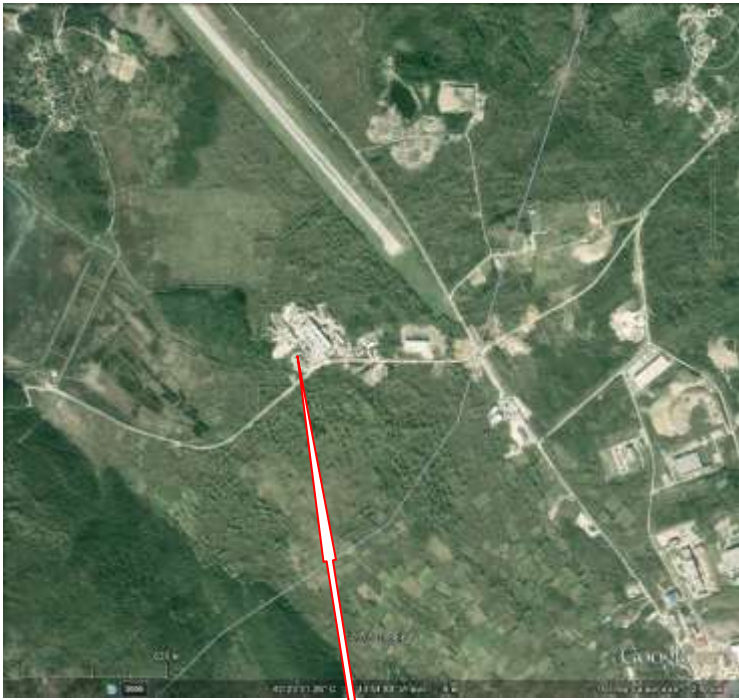
Lokacija projekta je na katastarskoj parceli 825/3, prema Listu nepokretnosti 1177 KO Đuraševići, Tivat.

Projekat je smješten u već postojećim hangaru, jednom od ukupno tri hangara, u kojima je ranije skladišten cement.


U preostala dva hangara koji se nalaze u neposrednoj blizini predmetnog pogona se nalazi autolakirnica sa autootpadom i pogon za proizvodnju eloksirane bravarije.

U širem okruženju projekta se nalaze betonjerke, pogoni za mljevenje kamena i sl. Dakle cjelokupan ovaj prostor je namjenjen poslovanju, skladišnoj i proizvodnoj zoni.

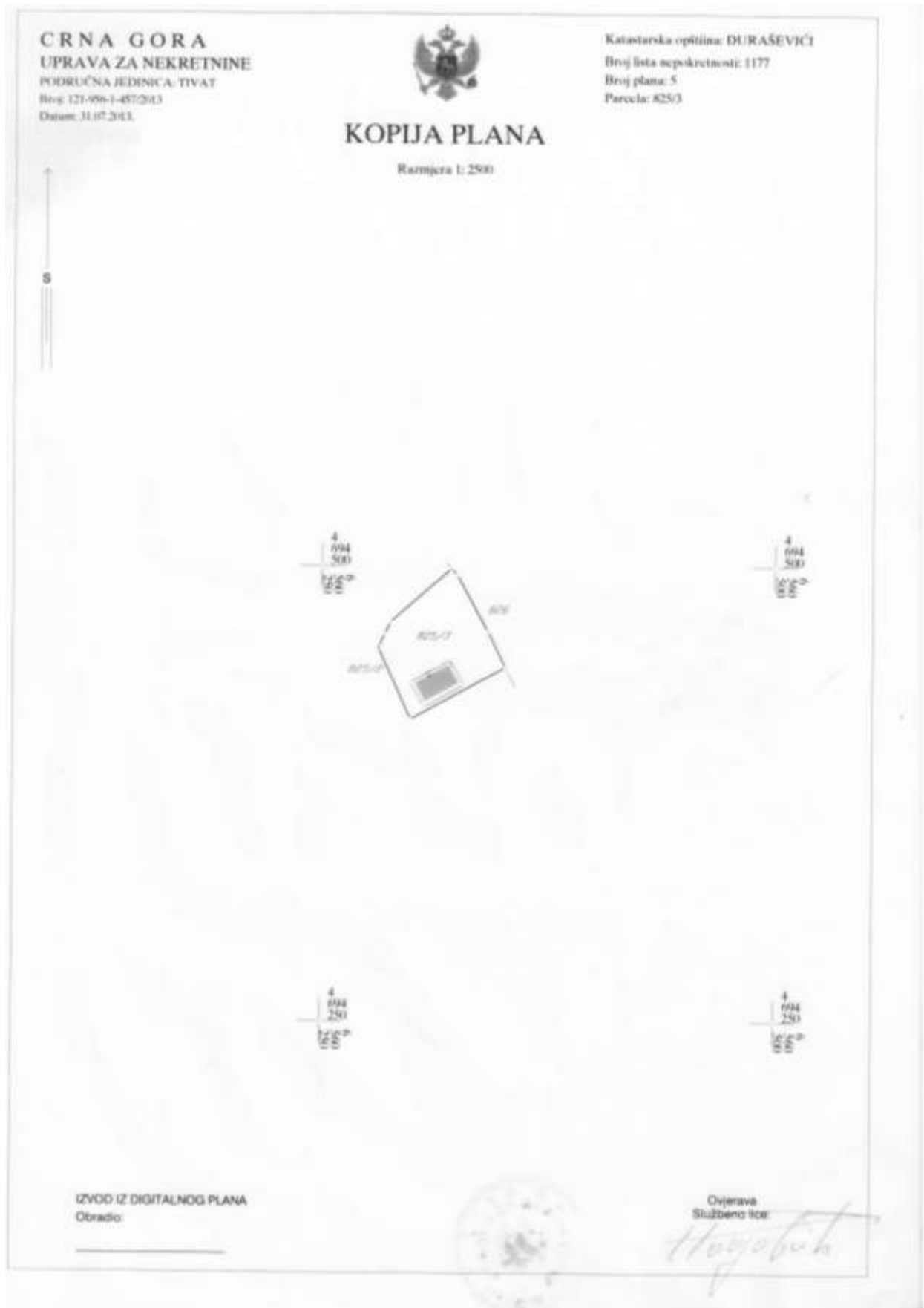
Satelitski prikaz lokacije je dat ispod:



Slika 2.1. Lokacija projekta

 - lokacija projekta

Kopija plana je prikazana ispod:



Izgled postojećeg stanja je prikazan ispod:



Slika 2.2. Izgled lokacije

Projekat ne predviđa zauzimanje i korišćenje zemljišta, već će se odvijati proces u od ranije izgrađenom hangaru.

U okviru lokacije projekta se ne nalaze gusto naseljene oblasti. Ovo je razumljivo jer se radi o industrijskoj zoni. U okolini parcele se može naći manji broj stabala smokvi, bagrema i vrbe.

Na udaljenosti oko 200m od projekta se nalaze »Solila«. Tivatska Solila predstavljaju jedno od posljednjih staništa halofitne vegetacije na istočnoj obali Jadrana, te jednu od ključnih tačaka na Jadranskom migratornom koridoru za ptice (Adriatic Flyway). Solila su važno zimovalište ptica u državi, te njihovo odmorište tokom jesenje i proljećne seobe. Ova solana je od 2009.godine IBA područje – područje od međunarodnog značaja za boravak ptica, kao i Emerald stanište Bernske konvencije. Solila su od 2009.godine na preliminarnoj Natura 2000 listi. Na samom području Solila prisutni su sledeći tipovi staništa (dati prema Habitat Directive (Natura 2000)): 15.5 Mediterranean and thermo-Atlantic salt meadows, 15.6 Mediterranean-Nemoral saltmarsh scrubs i 15.8 Mediterranean salt steppes.

3. Karakteristike projekta

Predmet ovog dokumenta je pogon za izradu kovanog gvožđa i rezanje kamena.

Pogon je, kao što je rečeno, smješten u okviru već postojećeg hangara, dimenzija 16x28m, ukupne površine 450m².

Hangar je izveden od metalne konstrukcije i obložen limenim panelima. Dno hangara je izrađeno od betona.

Proizvodni process u pogonu se može podijeliti na dva dijela:

- izrada kovanog gvožđa i
- rezanje kamena.

Izrada kovanog gvožđa

U pogonu se vrši izrada kovanog gvožđa na zanatski način.

Proces počinje dopremom gvožđa koje treba izraditi u dimenzijama i obliku prema investitorovoj želji.

Osnovni alat za izradu kovanog gvožđa su aparat za varenja, čekić i ostali slični kovni alati. Kovana konstrukcija se izrađuje na radnim stolovima, koji su takođe čelična konstrukcija.

Nakon izrade tražene konstrukcije od kovanog gvožđa, prema investitorovoj želji se vrši farbanje proizvoda.

Farbanje se izvodi premazima koji se nalaze na tržištu ("Helios"), a radi se premazivanjem ručnim četkama ili prskanjem manjim ručnim kompresorom.

Izgled radnog okruženja je prikazan na donjim slikama:





Slika 3.1. Izgled pogona

Gotovi proizvodi se transportuju do investitora.

Rezanje kamena

U pogonu se vrši u manjem obimu i rezanje kamena u svrhu izrade nadgrobnih ploča i uređenja enterijera. Rezanje kamena se vrši na frezi.

Sav otpadni materijal, otpadno gvožđe, posude u kojima je bila farba za premazivanje, otpadne krpe i sl. se predaju ovlašćenom sakupljaču otpada.

Komunalni otpad će se sakupljati u kontejneru i otpremati od strane komunalnog preduzeća.

U toku funkcionisanja pogona nema stavljanja otpadnih voda, niti emisije zagađujućih materija u vazduh.

Nivo buke koji se javlja usled kovanja gvožđa i usled rezanja kamena, ne može povećati nivo buke u graničnoj zoni (35dB), a koji je saopšten u okviru Rješenja o utvrđivanju akustičnih zona u Opštini Tivat, br. 0905-126/5, 18.03.2013. godine, Sekretarijat za uređenje prostora i zaštitu životne sredine.

Pogon je spojen na infrastrukturne sisteme industrijske zone: vodovodnu, elektro i putnu mrežu.

4. Karakteristike mogućeg uticaja projekta na životnu sredinu

Ovakav projekat ne može izazvati nikakve negativne uticaje po životnu sredinu:

- glavni uticaj na floru i faunu ovog prostora je izvršen urbanizacijom u svrhu industrijske zone;
- u toku funkcionisanja nema stvaranja otpadnih voda;
- u toku funkcionisanja nema emisije zagađivača u vazduh;
- uticaja na klimu, pejzaž i stanovništvo ne može biti.

Upitnik za odlučivanje o potrebi procjene uticaja

KRATAK OPIS PROJEKTA			
<i>Red. br.</i>	<i>Pitanje</i>	<i>Da/Ne Kratko pojašnjenje po navedenim tačkama</i>	<i>Da li će to imati značajne posljedice? Da/Ne i zašto?</i>
1	<p>Da li izvođenje projekta podrazumijeva aktivnosti koje će prouzrokovati fizičke promjene na lokaciji, i to:</p> <p>a) topografije, b) korišćenja zemljišta, c) izmjenu vodnih tijela?</p>	<p>Izvođenje Projekta neće imati uticaj na izmjenu topografije. Korišćenje zemljišta neće biti, obzirom da se projekat izvodi u već postojećoj hali. Izvođenje projekta ne može prouzrokovati nikakvu izmjenu vodnih tijela obzirom da ih na ovoj lokaciji nema.</p>	<p>Iz rečenog u prethodnoj koloni je jasno da neće biti posledica po životnu sredinu.</p>
2	<p>Da li funkcionisanje projekta podrazumijeva aktivnosti koje će prouzrokovati fizičke promjene na lokaciji, i to:</p> <p>a) topografije, b) korišćenja zemljišta, c) izmjenu vodnih tijela?</p>	<p>Funkcionisanje projekta neće imati uticaj na izmjenu topografije, obzirom na karakteristike projekta. Korišćenje zemljišta neće biti, drugih uticaja na zemljište ne može biti obzirom da neće biti odlaganja bilo kakvih materijala na okolno zemljište. Funkcionisanje projekta ne može prouzrokovati nikakvu izmjenu vodnih tijela obzirom da na lokaciji nema vodnih objekata.</p>	<p>Ne podrazumijeva.</p>
3	<p>Da li prestanak funkcionisanja projekta podrazumijeva aktivnosti koje će prouzrokovati fizičke promjene na lokaciji, i to:</p> <p>a) topografije, b) korišćenja zemljišta, c) izmjenu vodnih tijela?</p>	<p>Funkcionisanje projekta opisanog u poglavlju 3 Priloga 1. jasno ukazuje na njegovu namjenu, na osnovu čega se može reći da prestanak funkcionisanja neće imati uticaj na izmjenu topografije. Korišćenje zemljišta nakon eventualnog</p>	<p>Ne podrazumijeva.</p>

		prestanka funkcionisanja ne može biti. Prestanak funkcionisanja projekta ne može prouzrokovati nikakvu izmjenu vodnih tijela.	
4	Da li izvođenje projekta podrazumijeva korišćenje prirodnih resursa, posebno resursa koji nijesu obnovljivi ili koji se teško obnavljaju, kao što su: a) zemljište, b) vode, c) šume, d) mineralne sirovine?	Izvođenje Projekta ne podrazumijeva korišćenje prirodnih resursa, obzirom da će se projekta izvoditi u već postojećem hangaru.	Iz rečenog u prethodnoj koloni je jasno da neće biti posledica po životnu sredinu.
5	Da li funkcionisanje projekta podrazumijeva korišćenje prirodnih resursa, posebno resursa koji nijesu obnovljivi ili koji se teško obnavljaju, kao što su: a) zemljište, b) vode, c) šume, d) mineralne sirovine?	Funkcionisanje Projekta ne podrazumijeva nikakvo korišćenje prirodnih resursa sa ovog prostora: neće se koristiti zemljište, vode, šume ni mineralne sirovine.	Ne podrazumijeva.
6	Da li projekat podrazumijeva korišćenje ili proizvodnju materija ili materijala koji mogu biti štetni po ljudsko zdravlje ili životnu sredinu u postupku: a) proizvodnje/aktivnosti, b) skladištenja, c) transporta, rukovanja?	Projekat ne podrazumijeva korišćenje ili proizvodnju bilo kakvih materijala koji mogu imati negativan uticaj po bilo koji segment životne sredine. Iz ovoga jasno slijedi da neće biti proizvodnje, skladištenja ili transporta štetnih materija u bilo kojoj fazi projekta.	Ne podrazumijeva. U sklopu objekta neće biti skladištenja nikakvih opasnih materija.
7	Da li će na projektu nastajati čvrsti otpad tokom: a) izvođenja, b) funkcionisanja ili c) prestanku funkcionisanja?	Obzirom da je hangar već izgrađen, nema nastajanja građevinskog otpada. Tokom funkcionisanja objekta javlja se metalni otpad i komunalni otpad. Prestanak funkcionisanja projekta neće prouzrokovati nastajanje otpada.	Sav otpad se kontrolisano sakuplja i predaje ovlašćenom sakupljaču otpada i nadležnom komunalnom preduzeću.

8	<p>Da li će pri izvođenju projekta dolaziti do ispuštanja u vazduh:</p> <ul style="list-style-type: none"> a) zagađujućih materija, b) opasnih i otrovnih materija, c) neprijatnih mirisa? 	<p>Objekat je već izgrađen tako da neće biti ispuštanja zagađujućih materija, opasnih i otrovnih materija, odnosno neprijatnih mirisa.</p>	<p>Iz rečenog u prethodnoj koloni je jasno da neće biti posledica po životnu sredinu.</p>
9	<p>Da li će pri funkcionisanju projekta dolaziti do ispuštanja u vazduh:</p> <ul style="list-style-type: none"> a) zagađujućih materija, b) opasnih i otrovnih materija, c) neprijatnih mirisa? 	<p>Tokom funkcionisanja projekta nema emitovanja zagađujućih materija, opasnih ili otrovnih materija i neprijatnih mirisa.</p>	<p>Iz rečenog u prethodnoj koloni je jasno da neće biti posledica po životnu sredinu.</p>
10	<p>Da li će izvođenje projekta prouzrokovati:</p> <ul style="list-style-type: none"> a) buku, b) vibracije, c) emitovanje svetlosti, d) emitovanje toplotne energije ili e) emitovanje elektromagnetnog zračenja? 	<p>Objekat je već izgrađen.</p>	<p>Iz rečenog u prethodnoj koloni je jasno da neće biti posledica po životnu sredinu.</p>
11	<p>Da li će funkcionisanje projekta prouzrokovati:</p> <ul style="list-style-type: none"> a) buku, b) vibracije, c) emitovanje svetlosti, d) emitovanje toplotne energije ili e) emitovanje elektromagnetnog zračenja? 	<p>Funkcionisanje projekta neće izazvati porast nivoa buke u graničnoj zoni.</p>	<p>Iz rečenog u prethodnoj koloni je jasno da neće biti posledica po životnu sredinu.</p>
12	<p>Da li će izvođenje projekta prouzrokovati kontaminaciju zagađujućim materijama:</p> <ul style="list-style-type: none"> a) zemljišta, b) površinskih voda, c) podzemnih voda? 	<p>Objekat je već izgrađen.</p>	<p>Iz rečenog u prethodnoj koloni je jasno da neće biti posledica po životnu sredinu.</p>
13	<p>Da li će funkcionisanje projekta prouzrokovati kontaminaciju zagađujućim materijama:</p> <ul style="list-style-type: none"> a) zemljišta, b) površinskih voda, c) podzemnih voda? 	<p>Funkcionisanjem projekta neće doći do kontaminacije zemljišta. Nema stvaranja otpadnih voda. U toku funkcionisanja objekta komunalni otpad se odlaže u kontejnere, a drugi otpad se kontrolisano sakuplja i predaje ovlašćenom sakupljaču otpada.</p>	<p>Iz rečenog u prethodnoj koloni je jasno da neće biti značajnih posledica po životnu sredinu.</p>
14	<p>Da li će prestanak funkcionisanja projekta prouzrokovati kontaminaciju zagađujućim materijama</p> <ul style="list-style-type: none"> a) zemljišta, b) površinskih voda, c) podzemnih voda? 	<p>Prestanak funkcionisanja projekta neće dovesti do kontaminacije zemljišta, niti površinskih ili podzemnih voda.</p>	<p>Ne podrazumijeva</p>

15	<p>Da li će postojati bilo kakav rizik od udesa (akcidenta), koji može ugroziti ljudsko zdravlje ili životnu sredinu, tokom:</p> <ul style="list-style-type: none"> a) izvođenja projekta, b) funkcionisanja projekta, c) prestanka funkcionisanja projekta? 	<p>U toku funkcionisanja akcident može nastati usled neadekvatnog tretmana otpada.</p>	<p>Neadekvatan tretman otpada bi mogao izazvati negativne posledice po zemljište.</p>
16	<p>Da li će projekat dovesti do socijalnih promjena, u:</p> <ul style="list-style-type: none"> a) demografskom smislu, b) tradicionalnom načinu života, c) zapošljavanju, d) drugo? 	<p>Projekat ne može dovesti do promjena u demografskom i socijalnom smislu, obzirom na namjenu i lokaciju. Projekat ne može dovesti do promjena u tradicionalnom načinu života ili bilo čemu drugo.</p>	<p>Iz rečenog u prethodnoj koloni je jasno da neće biti posledica po životnu sredinu.</p>
17	<p>Da li postoje bilo koji drugi faktori koje treba analizirati, kao što je razvoj koji će uslijediti, koji bi mogli dovesti do posledica po životnu sredinu ili do kumulativnih uticaja sa drugim, postojećim ili planiranim aktivnostima:</p> <ul style="list-style-type: none"> a) na lokaciji, b) u blizini lokacije? 	<p>Nisu nam poznati bilo koji faktori koji bi kumulativno sa iznesenim uticajima imali negativne efekte po životnu sredinu na ovoj lokaciji ili u njenom okruženju.</p>	<p>Shodno namjeni objekta, jasno je da neće biti navedenih uticaja na životnu sredinu.</p>
18	<p>Da li ima područja na lokaciji, koja mogu biti zahvaćena uticajem projekta, a koja su zaštićena po međunarodnim ili domaćim propisima, zbog svojih:</p> <ul style="list-style-type: none"> a) ekoloških, b) prirodnih, c) pejzažnih, d) istorijskih, e) kulturnih ili f) drugih vrijednosti? 	<p>Nema, objekat se nalazi na lokaciji koja nije zaštićena po bilo kom navedenom segmentu u ovoj stavci (18).</p>	<p>Iz rečenog u prethodnoj koloni je jasno da neće biti posledica po životnu sredinu.</p>
19	<p>Da li ima područja u blizini lokacije, koja mogu biti zahvaćena uticajem projekta, a koja su zaštićena po međunarodnim ili domaćim propisima, zbog svojih:</p> <ul style="list-style-type: none"> a) ekoloških, b) prirodnih, c) pejzažnih, d) istorijskih, e) kulturnih ili f) drugih vrijednosti? 	<p>U blizini lokacije se nalaze »Solila« područje zaštićeno kao IBA područje – područje od međunarodnog značaja za boravak ptica, kao i Emerald stanište Bernske konvencije. Solila ne mogu biti zahvaćena predmetnim projektom.</p>	<p>Iz rečenog u prethodnoj koloni je jasno da neće biti posledica po životnu sredinu, obzirom da se Solila nalaze na udaljenosti od 200m.</p>
20	<p>Da li ima osjetljivih područja na lokaciji, koja mogu biti zagađena izvođenjem projekta, a koja su važna ili osjetljiva zbog ekoloških razloga, kao što su:</p> <ul style="list-style-type: none"> a) močvare, b) vodotoci ili druga vodna tijela, c) planinska ili šumska područja, 	<p>Na predmetnoj lokaciji ne postoje zaštićena područja.</p>	<p>Iz rečenog u prethodnoj koloni je jasno da neće biti posledica po određene segmente životne</p>

	d) priobalje?		sredine.
21	Da li ima osjetljivih područja u blizini lokacije, koja mogu biti zagađena izvođenjem projekta, a koja su važna ili osjetljiva zbog ekoloških razloga, kao što su: a) močvare, b) vodotoci ili druga vodna tijela, c) planinska ili šumska područja, d) priobalje?	Objekat je već izgrađen.	Jasno je da se o posledicama na životnu sredinu po ovoj stavci ne može govoriti.
22	Da li ima zaštićene ili osjetljive vrste faune i flore, na primjer za naseljavanje, ležanje, odrastanje, odmaranje, prezimljavanje i migraciju, koja mogu biti zagađene ili ugrožene realizacijom projekta: a) na lokaciji ili b) u blizini lokacije?	Na lokaciji ne postoje zaštićene ili osjetljive vrste faune i flore, koja mogu biti zagađene ili ugrožene realizacijom projekta. U okviru projekta nema stvaranja zagađujućih materija koje mogu ugroziti Solila.	Jasno je da se o posledicama na životnu sredinu po ovoj stavci ne može govoriti.
23	Da li postoje površinske ili podzemne vode koje mogu biti zahvaćene uticajem Projekta: a) na lokaciji ili b) u blizini lokacije?	Neće biti negativnih uticaja projekta na površinske ili podzemne vode, obzirom da nema stvaranja otpadnih voda ili bilo koje materije koja može zagađivati vode.	Jasno je da se o posledicama na životnu sredinu po ovoj stavci ne može govoriti.
24	Da li postoje područja ili prirodni oblici visoke ambijentalne vrijednosti koji mogu biti zahvaćeni uticajem Projekta a) na lokaciji ili b) u blizini lokacije?	Ne postoje na lokaciji niti u njenom okruženju bilo kakva područja ili prirodni oblici visoke ambijentalne vrijednosti koja mogu biti zahvaćena Projektom.	Jasno je da se o posledicama na životnu sredinu po ovoj stavci ne može govoriti.
25	Da li postoje površine ili objekti koji se koriste za rekreaciju, a koji mogu biti zahvaćeni uticajem projekta: a) na lokaciji ili b) u blizini lokacije?	Ne postoje navedene lokacije.	Jasno je da se o posledicama na životnu sredinu po ovoj stavci ne može govoriti.
26	Da li postoje transportni pravci koji mogu biti zagušeni ili koji prouzrokuju probleme po životnu sredinu, koji mogu biti zahvaćeni uticajem projekta a) na lokaciji ili b) u blizini lokacije?	U okruženju objekta se nalazi gradska saobraćajnica.	Iz rečenog u prethodnoj koloni zaključujemo da neće biti posledica po životnu sredinu.
27	Da li se projekat planira na lokaciji na kojoj će vjerovatno biti vidljiv velikom broju ljudi?	Da, objekat se nalazi na lokaciji gdje je vidljiv velikom broju ljudi koji prolaze saobraćajnicom	To ne izaziva nikakve negativne uticaje na životnu sredinu.

		prama mjestu Radovići, Bigovo ili Krašići.	
28	Da li na lokaciji ima područja, koji mogu biti zahvaćeni uticajem projekta, a koji su od a) istorijskog ili b) kulturnog značaja?	Na lokaciji nema područja koja su od istorijskog ili kulturnog značaja.	Iz rečenog u prethodnoj koloni zaključujemo da neće biti posledica na pomenute stavke.
29	Da li u okolini lokacije ima područja ili, koji mogu biti zahvaćena uticajem projekta, a koji su od a) istorijskog ili b) kulturnog značaja?	U okolini lokacije nema područja koja su od istorijskog ili kulturnog značaja.	Iz rečenog u prethodnoj koloni zaključujemo da neće biti posledica na pomenute stavke.
30.	Da li se projekat planira na lokaciji koja će zbog toga pretrpjeti gubitak zelenih površina?	Ne planira.	Obzirom na rečeno, možemo reći da neće imati posledica po gubitak zelenih površina.
31	Da li se na lokaciji projekta zemljište koristi u namjene, kao što su: a) stanovanje, b) vrtlarstvo, c) industrijske ili trgovačke aktivnosti, d) rekreacija, e) javni otvoreni prostor, f) javni objekti, g) poljoprivredna proizvodnja, h) šume, i) turizam, j) rudarske ili druge aktivnosti?	Na lokaciji se zemljište se koristi za industrijske aktivnosti.	Iz rečenog u prethodnoj koloni zaključujemo da će biti posledica na pomenute stavke.
32	Da li se u blizini lokacije projekta zemljište koristi u namjene, kao što su: a) stanovanje, b) vrtlarstvo, c) industrijske ili trgovačke aktivnosti, d) rekreacija, e) javni otvoreni prostor, f) javni objekti, g) poljoprivredna proizvodnja, h) šume, i) turizam, j) rudarske ili druge aktivnosti?	U okolini lokacije zemljište se koristi za industrijske aktivnosti.	Iz rečenog u prethodnoj koloni zaključujemo da mogu očekivati posledica na pomenute stavke.
33	Da li je lokacija na kojoj se planira projekat u skladu sa prostorno-planskom dokumentacijom?	Da	Ne
34	Da li postoje područja sa velikom gustom naseljenosti ili izgrađenosti, koja mogu biti zahvaćena uticajem projekta: a) na lokaciji ili b) u blizini lokacije?	Ne postoje područja sa velikom gustom naseljenosti.	O značajnijim posledicama na životnu sredinu po ovoj stavci se ne može govoriti.
35	Da li se na lokaciji nalaze specifični (osjetljivi) objekti, koji mogu biti zahvaćeni uticajem projekta, kao što su: a) bolnice,	Na lokaciji se ne nalaze specifični objekti.	Obzirom na karakter objekata, jasno je da neće

	<ul style="list-style-type: none"> b) škole, c) vjerski objekti, d) javni objekti, e) dječji vrtići, f) slično? 		biti određenih posledica.
36	<p>Da li se u blizini lokacije nalaze specifični (osjetljivi) objekti, koji mogu biti zahvaćeni uticajem projekta, kao što su:</p> <ul style="list-style-type: none"> a) bolnice, b) škole, c) vjerski objekti, d) javni objekti, e) dječji vrtići, f) slično? 	U blizini lokacije se ne nalaze navedeni objekti.	Obzirom na karakter objekta, jasno je da se o posledicama po ovoj stavci ne može govoriti.
37	<p>Da li na lokaciji ima područja sa važnim, visoko kvalitetnim ili rijetkim resursima, koja mogu biti zahvaćena uticajem projekta, kao što su:</p> <ul style="list-style-type: none"> a) podzemne vode, b) površinske vode, c) šume, d) poljoprivredna područja, e) ribolovna područja, f) lovna područja, g) zaštićena prirodna dobra, h) mineralne sirovine i dr? 	Na lokaciji nema područja sa važnim, visoko kvalitetnim ili rijetkim resursima.	Jasno je da se o posledicama po ovoj stavci ne može govoriti.
38	<p>Da li u blizini lokacije ima područja sa važnim, visoko kvalitetnim ili rijetkim resursima, koja mogu biti zahvaćena uticajem projekta, kao što su:</p> <ul style="list-style-type: none"> a) podzemne vode, b) površinske vode, c) šume, d) poljoprivredna područja, e) ribolovna područja, f) lovna područja, g) zaštićena prirodna dobra, h) mineralne sirovine i drugo? 	U blizini lokacije se nalaze već nekoliko puta pominjana Solila, koja ne mogu biti zahvaćena uticajem projekta.	Jasno je da se o posledicama po ovoj stavci ne može govoriti.
39	<p>Da li ima područja koja već trpe zagađenje ili štetu na životnu sredinu, a koja mogu biti dodatno ugrožena projektom,</p> <ul style="list-style-type: none"> a) na lokaciji ili b) u blizini lokacije? 	Uticaj na kvalitet životne sredine ove lokacije vrši se usled funkcionisanja industrijskih objekata. Predmetni projekat ne može izvršiti dodatne uticaje.	Sveukupan pogled na ovaj lokalitet, daje zaključak o određenim negativnim uticajima na životnu sredinu.
40	<p>Da li je lokacija na kojoj se planira realizacija projekta podložna:</p> <ul style="list-style-type: none"> a) zemljotresima, b) slijeganju zemljišta, c) klizištima, d) eroziji, e) poplavama, f) temperaturnim razlikama, g) magli, h) jakim vetrovima, i) drugo? 	Prostor Crne Gore je podložan zemljotresima, pa samim tim i ova lokacija. Ostali navedeni uticaji nisu karakteristični za predmetnu lokaciju.	Eventualni zemljotres bi svakako mogao prouzrokovati posledice, a značajnost posledice zavisi od jačine zemljotresa.

Rezime karakteristika projekta i njegove lokacije, sa indikacijom potrebe za izradom elaborata o procjeni uticaja na životnu sredinu:

Lokacija projekta se nalazi u industrijskoj zoni, Opština Tivat.

Lokacija projekta je na katastarskoj parceli 825/3, prema Listu nepokretnosti 1177 KO Đuraševići, Tivat.

Projekat je smješten u već postojećim hangaru, jednom od ukupno tri hangara, u kojima je ranije skladišten cement.

U preostala dva hangara koji se nalaze u neposrednoj blizini predmetnog pogona se nalazi autolakirnica sa autootpadom i pogon za proizvodnju eloksirane bravarije.

U širem okruženju projekta se nalaze betonjerke, pogoni za mljevenje kamena i sl.

Pogon za izradu kovanog gvožđa i rezanja kamena je, kao što je rečeno, smješten u okviru već postojećeg hangara, dimenzija 16x28m, ukupne površine 450m².

Hangar je izveden od metalne konstrukcije i obložen limenim panelima. Dno hangara je izrađeno od betona.

Proizvodni process u pogonu se može podijeliti na dva dijela:

- izrada kovanog gvožđa i
- rezanje kamena.

U pogonu se vrši izrada kovanog gvožđa na zanatski način. Proces počinje dopremom gvožđa koje treba izraditi u dimenzijama i obliku prema investitorovoj želji. Osnovni alat za izradu kovanog gvožđa su aparat za varenja, čekić i ostali slični kovni alati. Kovana konstrukcija se izrađuje na radnim stolovima, koji su takođe čelična konstrukcija. Nakon izrade tražene konstrukcije od kovanog gvožđa, prema investitorovoj želji se vrši farbanje proizvoda. Farbanje se izvodi premazima koji se nalaze na tržištu ("Helios"), a radi se premazivanjem ručnim četkama ili prskanjem manjim ručnim kompresorom.

U pogonu se vrši u manjem obimu i rezanje kamena u svrhu izrade nadgrobnih ploča i uređenja enterijera. Rezanje kamena se vrši na frezi.

Sav otpadni materijal, otpadno gvožđe, posude u kojima je bila farba za premazivanje, otpadne krpe i sl. se predaju ovlašćenom sakupljaču otpada.

Komunalni otpad će se sakupljati u kontejneru i otpremati od strane komunalnog preduzeća.

U toku funkcionisanja pogona nema stavljanja otpadnih voda, niti emisije zagađujućih materija u vazduh.

Shodno lokaciji projekta (industrijska zona), njegovoj namjeni i principu funkcionisanja, jasno je da on ne može negativno uticati na bilo koji segment životne sredine, te nema potrebe za izradom Elaborata o procjeni uticaja na životnu sredinu.